



ОТДЕЛ РЕЛИГИОЗНОГО  
ОБРАЗОВАНИЯ И  
КАТЕХИЗАЦИИ  
ГОМЕЛЬСКАЯ ЕПАРХИЯ БПЦ



ОТДЕЛ РЕЛИГИОЗНОГО  
ОБРАЗОВАНИЯ И  
КАТЕХИЗАЦИИ  
ТУРОВСКАЯ ЕПАРХИЯ БПЦ

7-8 классы

## Вопросы областного этапа областной олимпиады по основам православной культуры 2025 года

### I. Выберите правильный вариант ответа:

#### *Ветхий Завет*

1. Чьи потомки получили право наследовать первосвященство?

- а) Моисея; б) Аарона; в) Моисея и Аарона; г) Иисуса Навина.

2. Какой царь уничтожил медного змея, которого Моисей воздвиг в пустыне, и который со временем стал идолом для израильтян?

- а) Давид; б) Соломон; в) Иероваам; г) Езекия.

3. Как назывался город, который Иисус Навин повелел осмотреть соглядатаям?

- а) Вефиль; б) Иерихон; в) Сихем; г) Содом.

4. Как звали библейскую праведницу, прабабушку царя и пророка Давида?

- а) Руфь; б) Ноемиль; в) Ноема; г) Раав.

5. Как называлось древнее племя семитского происхождения, кочевавшее в степях каменистой Аравии на юге от Палестины, над которым одерживали победу Гедеон, Саул и Давид?

- а) моавитяне; б) филистимляне; в) арамеи; г) амаликитяне.

6. Кто из судей Израилевых взял с собой триста воинов и без всякого оружия, с одной только надеждой на помощь Божию, победил бесчисленное множество врагов?

- а) Самуил; б) Илий; в) Самсон; г) Гедеон.

7. Сколько лисиц поймал Самсон для сожжения филистимских полей?

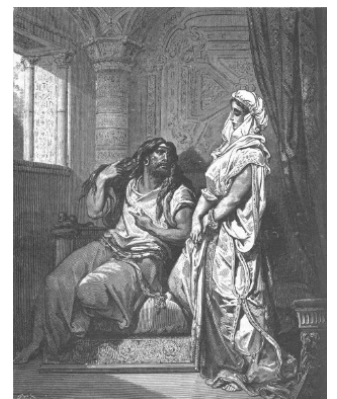
- а) 100; б) 200; в) 300; г) 400.

8. Зачем Самуил пошёл в Вифлеем?

- а) помазать на царство Саула;                      в) представить своего сына первосвященнику;  
б) помазать на царство Давида;                      г) предостеречь народ о каре Божией.

9. Какая ветхозаветная пара изображена на гравюре Гюстава Доре?

- а) Рахиль и Иаков;                                      в) Самсон и Далила;  
б) Авраам и Сарра;                                      г) Руфь и Вооз.



**10. Какой дар получил царь Саул после помазания его на царство?**

- а) пророчества; б) исцеления; в) говорения на языках; г) истолкования языков.

**11. Каким образом Самуил получил откровение от Бога, по словам первой книги Царств?**

- а) увидел ангела во сне; в) услышал голос наяву;  
б) увидел ангела наяву; г) увидел пророческий сон.

**12. В первой книге Царств Анна обещала посвятить сына Богу...**

- а) если он родится;  
б) если священник по откровению скажет, что Бог требует Себе это дитя;  
в) чтобы он выжил, если заболит;  
г) если будет некое знамение, показывающее, что он – избранник Божий.

### *Новый Завет*

**1. Почему хозяин поля не разрешает выпалывать плевелы?**

- а) потому что сорняки тоже имеют право на жизнь;  
б) потому что не хочет, чтобы с ними случайно вырвали и пшеницу;  
в) потому что уверен, что на его поле нет сорняков;  
г) потому что хочет дать работникам возможность отдохнуть.

**2. На что отреагировал Спаситель словами: «Выйдите вон, ибо не умерла девица, но спит»?**

- а) смех над Ним; в) громкий плач людей;  
б) равнодушие присутствующих; г) страх окружающих.

**3. Какой библейский сюжет изображен на картине Рембрандта Харменса ван Рейна?**

- а) всемирный потоп;  
б) переход евреев через Чермное море;  
в) укрощение бури на пути через Генисаретское озеро;  
г) хождение Иисуса Христа по водам.



**4. Какое чудо явил Иисус Христос народу, который находился с Ним три дня в пустыне?**

- а) очищение прокаженных;  
б) воскрешение сына Наинской вдовы;  
в) исцеление Гадаринского бесноватого;  
г) насыщение всех людей несколькими хлебами и рыбами.

**5. О чем просила Спасителя женщина хананеянка?**

- а) «Помилуй меня, Господи, сын Давидов, и дай мне ребенка»;  
б) «Помилуй меня, Господи, сын Давидов, исцели сына моего»;  
в) «Помилуй меня, Господи, сын Давидов, дочь моя жестоко беснуется»;  
г) «Помилуй меня, Господи, сын Давидов, ибо крова не имею».

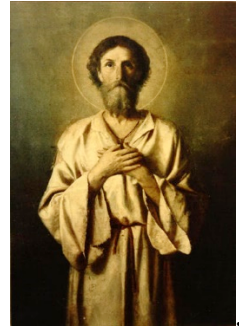
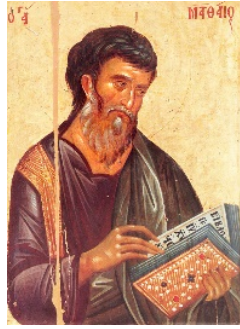
**6. К числу каких праздников в Русской Православной Церкви относится праздник Усекновения главы Иоанна Предтечи?**

- а) к двенадцатым; б) к великим; в) к средним; г) к малым.

**7. Что удивляло видевших Иисуса Христа во время бури на Галилейском море?**

- а) Он ходил по воде во время бури;                      в) Ему был неведом страх;  
б) Ему доверили управление судном;                      г) море и ветры были послушны Ему.

**8. На какой иконе изображен Иоанн Креститель?**



- а) ; б) ; в) ; г)

**9. В нарушении какой заповеди обличал царя Ирода Иоанн Креститель?**

- а) пятой; б) шестой; в) седьмой; г) восьмой.

### *Тематический блок*

**1. Как называлось местечко, где впоследствии образовался Спасский (в будущем Свято-Евфросиниевский) женский монастырь?**

- а) Горки; б) Высокое; в) Сельцо; г) Лиозно.

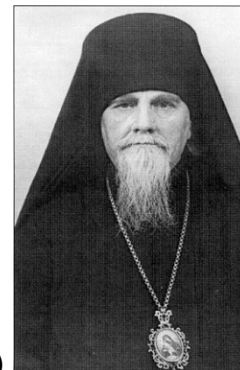
**2. В честь какого двенадцатого праздника весной 2023 г. освящен храм в мемориальном комплексе «Хатынь»?**

- а) Рождества Пресвятой Богородицы;  
б) Введения во Храм Пресвятой Богородицы;  
в) Благовещения Пресвятой Богородицы;  
г) Успения Пресвятой Богородицы.

**3. В день памяти этого святого был освобожден от немецко-фашистских захватчиков г. Гомель.**

- а) святого благоверного князя Александра Невского;  
б) святителя Иоанна Златоуста;  
в) святого великомученика Георгия Победоносца;  
г) святителя Николая Чудотворца.

**4. 3 апреля 1925 года епископ Гомельский Тихон прибыл в Гомель и в короткий срок, при помощи местных священников протоиерея Павла Левашова и протоиерея Елисея Назаренко, сохранивших верность канонической Церкви, вернул большинство приходов епархии из обновленчества под патриарший омофор. Отметьте фото с изображением того, о ком идет речь.**

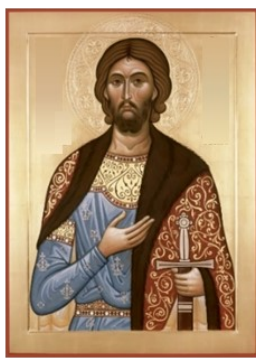


- а) ; б) ; в) ; г)

5. На какой из икон изображен святой, именем которого была названа танковая колонна, созданная на пожертвования верующих и переданная Русской Православной Церковью в 1944 году советской армии?



а)



б)



в)



г)

## II. Ответь на вопросы и запиши ответ:

### *Ветхий Завет*

1. Кого признали первосвященником после того, как его жезл расцвел? \_\_\_\_\_.

2. Прообразом чего служил медный змий, вознесенный Моисеем в пустыне? \_\_\_\_\_.

3. Как называется закон у израильтян, по которому братья умершего мужа должны были жениться на вдове умершего? \_\_\_\_\_.

4. Что случилось с ковчегом Завета, который Илий по просьбе израильских старейшин отправил в стан со священниками? \_\_\_\_\_.

5. Разместите в хронологическом порядке.

а) помазание Саула на царство;

г) дарование скрижалей Завета;

б) медный змий;

д) Иисус Навин останавливает солнце.

в) поединок Самсона со львом;

6. Вставьте пропущенные слова:

а) «Когда еврейский народ под предводительством Иисуса Навина, двигаясь к Земле Обетованной, подошёл к реке Иордан, то священники, по повелению Божию, взяли \_\_\_\_\_ и едва вошли в воду, как она расступилась, и весь народ свободно перешёл на другой берег»;

б) «Где ты будешь жить, там и \_\_\_\_\_, твой народ будет моим народом, твой Бог – моим \_\_\_\_\_, одна \_\_\_\_\_ разлучит нас»;

в) «А если не будете слушать гласа Господа, а станете противиться повелениям Его, то рука Господа \_\_\_\_\_».

**7. Какое ветхозаветное событие изображено на картине Джеймса Тиссо?**




---



---



---



---

**8. Что случилось с сыновьями Ноемины?** \_\_\_\_\_.

**9. Отметь в таблице верно ли утверждение (да/нет).**

1. Иисус Навин и Халев уговаривали народ не восставать против воли Господа.	
2. Все старейшины принесли и положили свои жезлы в скинию, чтобы прекратить споры между израильтянами.	
3. Земля разверзлась и поглотила бунтовщиков, недовольных тем, что священство предоставлено только племени Аарона.	
4. За время странствия все, кто вышел взрослыми из Египта, вымерли.	
5. Моисей умер в последний год странствия.	
6. Чтобы взять город Иерихон, Иисус Навин, по велению Божию, велел священникам с ковчегом Завета обходить город в течение семи дней.	
7. При бегстве народов земли Ханаанской больше их погибло от меча сынов Израиля, чем от каменного града.	
8. Солнце остановилось, и не наступила ночь, пока израильтяне не поразили врагов.	
9. Иисус Навин завоевал всю землю обетованную за один год.	
10. Перед смертью Иисус Навин завещал сынам Израиля строго хранить веру в истинного Бога и служить ему в чистоте и искренности.	

**10. Вспомни ключевые моменты из жизни каждого святого и соедини имена с иконами.**



А. Геден



Б. Самуил



В. Давид

1 – \_\_\_\_\_, 2 – \_\_\_\_\_, 3 – \_\_\_\_\_.

**Новый Завет**

**1. Вставьте пропущенные слова:**

«В историческом смысле притчи о закваске «три меры» означают три ветви рода человеческого \_\_\_\_\_, \_\_\_\_\_ и \_\_\_\_\_ – и указывают на принесение Спасителем на землю небесной закваски – благодати – всему человечеству без всякого ограничения».

### Тематический блок

1. В каком году преподобная Евфросиния Полоцкая переселилась в местечко, расположенное недалеко от Полоцка, где позднее основала монастырь? \_\_\_\_\_.

2. Трудями какого священнослужителя был вновь открыт Чёнский женский монастырь? \_\_\_\_\_.

3. Имя какого святого носил храм, в котором служил в годы ВОВ отец Николай Гейхрех? \_\_\_\_\_.

4. Расположите в хронологическом порядке имена правящих архиереев Гомельской епархии.

- а) епископ Аристарх (Станкевич);      в) епископ Стефан (Нещерет);  
б) епископ Георгий (Боришкевич);      г) епископ Тихон (Шарапов).

5. Отметь в таблице верно ли утверждение (да/нет).

1. Святитель Лаврентий Туровский был преемником известного белорусского просветителя Кирилла Туровского на епископской кафедре.	
2. Святой праведный Иоанн Кормянский родился в д. Огородня	
3. В 1920 г. отец Алексей Могильницкий был переведён в г. Мозырь, где он нес священническое послушание до самой своей мученической кончины.	
4. В 1959 г. настоятелем Петро-Павловского собора стал протоиерей Василий Копычко.	
5. После восстановления Гомельской епархии в 1990 г. ее возглавил архимандрит Аристарх (Станкевич).	
6. После 10 лет своего существования Юровичский Рождество-Богородичный монастырь был преобразован из женского в мужской.	
7. В 2004 г. епископом Гомельским и Жлобинским стал Стефан (Нещерет).	
8. В 2012 г. епископом Туровским и Мозырским стал Леонид (Филь).	
9. На данный момент мощи преподобной Манефы Гомельской находятся в Петро-Павловском кафедральном соборе в г. Гомеле.	

6. Отметь в таблице верны ли утверждения (да/нет) о Полоцком Спасо-Евфросиньевском монастыре.

1. В XII в. неподалеку от Спасской обители усердием преподобной Евфросинии была построена Богородицкая церковь.	
2. При Богородицкой церкви был основан женский монастырь.	
3. В обитель при Богородицкой церкви по просьбе преподобной был доставлен из Иерусалима чудотворный образ Одигитрия Эфесская.	
4. По преданию, этот образ Богородицы (Одигитрия Эфесская) был написан святым апостолом и евангелистом Матфеем.	
5. В 1239 г. данная икона была дана в благословение на брак великому князю Александру Невскому с полоцкой княжной Александрой.	